

Kynningsrud Prefab

- en komplett stomentreprenör

Vi projekterar, tillverkar och monterar betong- och smideskonstruktioner som utgör stommen för mängder av olika byggnadstyper. Vi erbjuder unika fasader, som här på Piren 2, ett nytt kontorshus på Lindholmen i Göteborg.



Stomentreprenören
Kynningsrud Prefab

0522 63 63 63 - kynningsrud.se/prefab

Glädjen är att vara till nytta.



Gudabenådat miljötänk

Fasaderna av förtillverkade betongelement är extremt släta, så släta att ett otränat öga kan ta dem för gjorda av sten. De skiftar i färg allt efter väderlek och som, enligt arkitekten, ger ett vertikalt flimmer.

Högt satta miljömål, släta fasad-element, löparbana på taket och komplicerad grundläggning för en kommande tunnelbanestation är betecknande för Torsplan 2. Därtill ett bra samarbete. Byggnaden har även fått en Roger-statyett för miljötänket. Att finna hyresgäster till denna kontors- och handelsbyggnad i betong har inte varit svårt. En av dem är träbyggnadsföretaget Lindbäck's Bygg.

DET ÄR INTE utan stolthet som Charlotte Wikner visar den lilla statyetten "Roger" i betong. Den föreställer en stiliserad betongblandare med ytor släta som en barnkind. Bredvid står diplommet som bevis på att kontors- och handelshuset Torsplan 2 fått tidskriften Betongs miljöpris.

– Vi mottog priset på årets Betonggala till vilken 900 personer deltog. Det var en häftig upplevelse, berättar hon.

Charlotte Wikner jobbar på NCC Building och är projektchef för nybyggda Torsplan 2 i blivande Hagastaden i Stockholm. På andra sidan gatan ligger Torsplan 1, ett syskonhus som var klart 2014 och till stora delar liknar Torsplan 2. Också det är byggt av NCC. Tillsammans bildar de två pampiga pendanger på ömse sidor av Solnavägen och utgör infarten till Nya Karolinska Sjukhuset.

Vid första ögonkastet är byggnaderna lika med sina rundade hörn. Men medan Torsplan 1:s fasader ger ett horisontellt uttryck i den arkitektoniska utformningen har Torsplan 2 ett vertikalt "flimmer" som arkitekten Peter Walker uttrycker det.

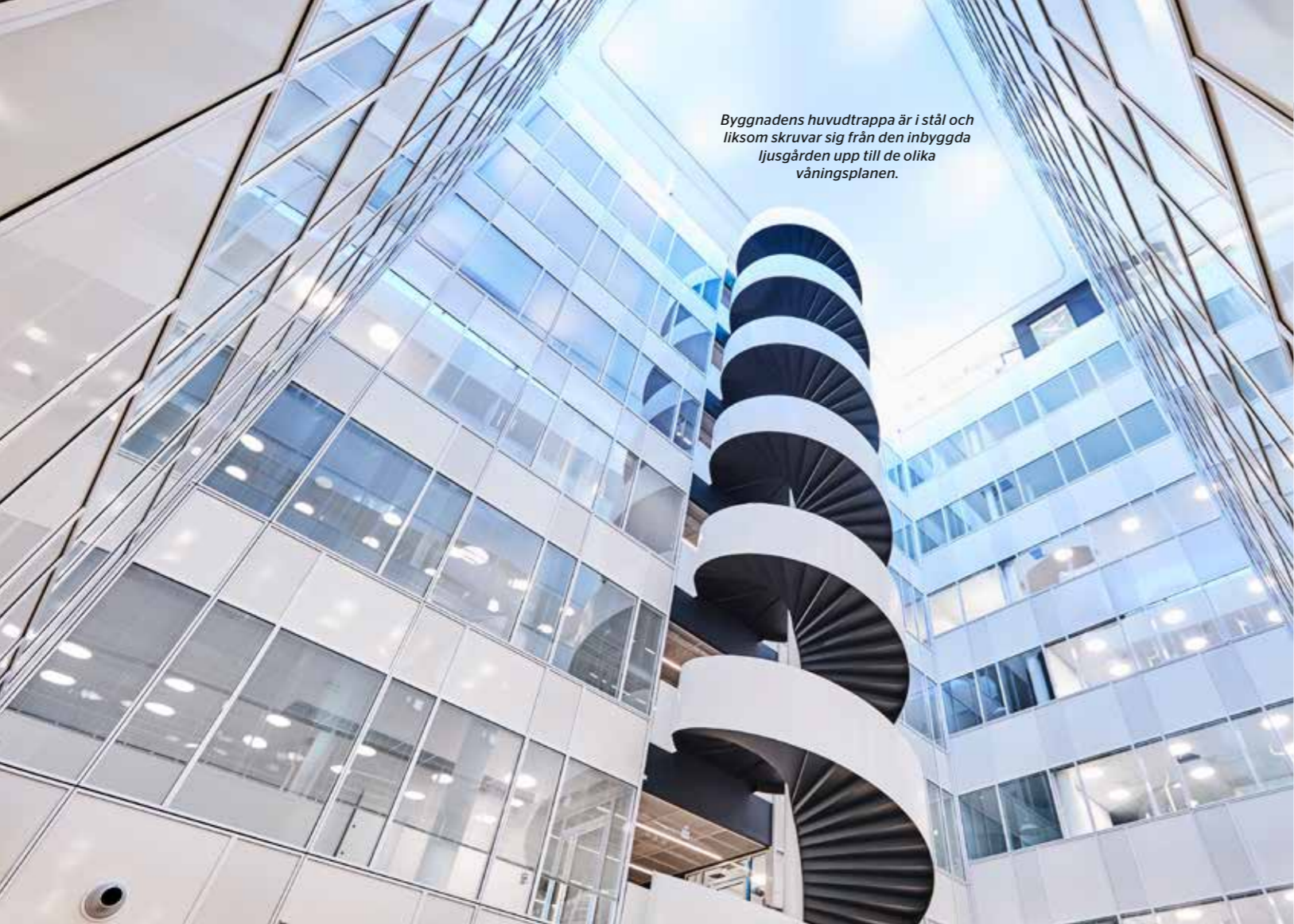
Redan från början bestämdes det att Torsplan 2 skulle ha högt satta miljömål. Idag är byggnaden troligen Sveriges enda kontors- och handelshus som är uppfört i miljöklassen Breeam Outstanding. Det är den tuffaste klassificeringen hos Breeam och innebar att projektet måste ta tag i miljöfrågorna tidigt i processen. Val av arbetsprocess, material, produktionsmetoder och liknande fick man i vissa fall besluta om redan på skisstadiet. Andra klassificeringsfrågor var individuell mätning av el, vatten och kyla samt säker arbetsmiljö eftersom att både järnväg och biltrafik gick bredvid och rakt genom arbetsplatsen.

– Även leverantörernas egna ISO-certifieringar var vi noga med att följa upp. Vi har också jobbat hårt med att föra ut miljötänkandet långt ut i organisationen ända till hantverksnivå. Nu är det praktiska arbetet med själva certifieringen igång och till våren är den färdig. Vi hoppas, och tror till fullo, att vi klarar den, säger projektledare Åsa Gatter, NCC Property Development, som är byggherre.

Torsplan 2 är till största delen ett prefabricerat bygge med traditionell stomme av stålpelare och håldäcksbjälklag. Fasaderna av betongelement är extremt släta, tillverkade i Finjas fabrik i Katrineholm och med dekorationer i kopparplåt. För att uppnå slätheten »



Torsplan 2 ger ett pampigt intryck och utgör en del av infarten till Nya Karolinska Sjukhuset. På andra sidan Solnavägen ligger syskonhuset Torsplan 1, också det byggt av NCC.



Byggnadens huvudtrappa är i stål och liksom skruvar sig från den inbyggda ljusgården upp till de olika våningsplanen.

Beställaren

”Fint samarbetsklimat”

Åsa Gatter, NCC Property Development

VI STARTADE BYGGET av Torsplan 2 utan att ha några hyresgäster. Men det har varit lätt för oss att hyra ut. Vi är ju sedan tidigare etablerade i området i och med syskonbyggnaden Torsplan 1 och vet områdets potential med närhet till City och Nya Karolinska Sjukhuset. Samarbetet och de kreativa processerna från fastighetsutvecklare till

hantverkare har varit fantastiskt. Vi hade tidigt en tydlig bild av vad för typ av hus vi ville ha. Bland annat har vi valt naturmaterial som koppar, betong, stål och glas, vilket är bra ur förvaltningssynpunkt. ♦

Har jobbat som konsult innan hon kom till NCC Property. Utbildad civilingenjör VoV från KTH. Gillar trädgård och skärgård.



FOTO: PRIVAT

Materialleverantören

”Höga krav gav superytor”

Marcus Ohlsson, Finja Prefab

KRAVEN PÅ SLÄTA fasadytor var höga och när elementen väl var gjutna var det näst intill omöjligt ett efterbearbeta dem. Därför var det viktigt att göra rätt från början. Med olika härdningstider och med olika mängder vit- och gråcement fick vi fram en infärgad betong med den nyans arkitekten tänkt sig. De

ytor vi gjuter med denna finish kallar vi för ”superytor” och var en unik insats från produktionen i Katrineholm. ♦

Kom direkt till Finja Prefab efter sin examen som byggnadsingenjör i Norrköping. Friluftsliv, jakt och fiske är stora intressen.



FOTO: PRIVAT

Arkitekten

”Vertikalt flimmer ger kontrast”

Peter Walker, Bau

JAG ÄR NOG mest stolt över byggnadens fasader med deras släta ytor, som för ett otränat öga ser ut som sten, och de monolitiska pilastrarna. Fasaderna skiftar alltefter väderleken och en lågt stående sol färgar dem och ökar kontrasterna. Jag är också förtjust i fasadernas vertikala ”flimmer” som kontrast till syskonbyggnadens horisontella uttryck. I byggnaden

finns många naturmaterial som bara marginellt färgats. Betongen till exempel är svagt infärgad och koppardekorationerna lever och patinerar. ♦

Ville bli pilot men utbildade sig till arkitekt i vid University of Waterloo i Toronto. Bott i Australien och på Bahamas. En av grundarna till Bau. Gillar cricket.



FOTO: PRIVAT

Konstruktören

”Förberett för tunnelbanestation”

Ebrahim Zamani, Tyréns

HUSET ÄR FÖRBERETT för en kommande tunnelbanestation. Det blev en utmaning för oss eftersom beslutet om stationen togs i ett sent skede. Rampen i två plan som skär igenom huset var en annan utmaning. Den är 3D-beräknad och utförd i platsgjuten betong med 14 meter höga väggar. Löparbanan på taket är unik i sitt slag med sina doserade kurvor.

Den är byggd med en 15 mm tjock beläggning, anpassad för löpning utomhus, som i sin tur ligger på 100 mm betong och 85 mm cellplast. ♦

Civilingenjör VoV från KTH med idrott som stort intresse. Tar gärna med de fyra barnbarnen till simhallen.



FOTO: PRIVAT

Entreprenören

”Flexibel byggnad anpassad för olika behov”

Charlotte Wikner, NCC Building

DEN GODA SAMVERKAN mellan alla parter har genomsyrat hela processen. Och då får man betänka att många människor har haft Torsplan 2 som sin arbetsplats under de år bygget pågått. Runt 2 000 personer har varit inloggade på projektet genom ID06. Vi har byggt ett flexibelt hus som lätt kan anpassas till hyresgästernas behov, från cellkontor till kontorslandskap, tack vare spännvidder på 16

meter och lätt flyttbara mellanväggar. Byggnaden är förberedd för handel i bottenplanet samt första planet och kontor i de övre planerna. ♦

Byggnadsingenjör från KTH Haninge som varit på NCC i 15 år. Arbetet tar mycket av hennes tid men hon hinner ändå med att orientera, segla och rida.



FOTO: PRIVAT

» göts elementen i lackade plyfaformar. Även färgnyansen var viktig och utifrån arkitektens färgprov gjordes ett 30-tal prover innan man nådde rätt nyans.

– Betongen i fasadelementen är genomfärgad med en blandning av grå- och vitcement och koppardekorationerna monterades efter gjutningen. Om en plåt behöver bytas ut i framtiden är det enklare om plåten är fastskruvad, som nu, än om den är ingjuten, förklarar Marcus Ohlsson, Finja Prefab, säljansvarig Mellansverige.

Arkitekten Bau har jobbat hårt med fasadernas estetiska utformning och för att dölja skarvarna. Genom att elementen

överlappar varandra minimeras de synliga skarvarna, vilket tilltalat Stockholm Stad och även utmanat det traditionella prefabkonceptet.

– För detta fick vi lovord av bygglovsarkitekten, som tyckte vi gjort en fin lösning. Det visar att det går att bygga i prefab även inne i städer, vilket annars är ovanligt, säger arkitekt Peter Walker, Bau.

Fasadelementen är extremt släta. För ett otränat öga ser de ut att vara av sten och tillsammans med de tvåvåningshöga pilastrarna i bottenplanet ger de byggnaden ett pampigt intryck. Pilastrarna är

monolitiska trots sin tyngd och storlek och är belysta från ljuspunkter i det ovanliggande skärmtaket.

– Genomgående prefab gav oss en effektiv produktion och ett tätt hus tidigt. Initialt blev projektet något dyrare än syskonbyggnaden Torsplan 1, som har putsade fasader, men på sikt billigare eftersom kostnaderna för uppvärmning under byggtiden blev lägre och ingen ställning behövdes, säger Åsa Gatter.

Sent i processen köpte Stockholms läns landsting (SLL) en del av fastigheten varvid den delen förvandlades till en 3D fastighet. Orsaken är att SLL för framtida »

»

behov vill ha en tunnelbanestation i byggnaden. Den tilltänkta grundläggningen förstärktes därför rejält med bland annat betonglådor under grundplattan, där rulltrapporna kommer upp från perrongen.

Genom hela Torsplan 2 och vidare till Torsplan 1 går en ramp som varit i drift under hela byggtiden och använts för leveranser till Torsplan 1:s butiker. Mot fastighetens sidor utefter Norrbackagatan, Solnabron och Norra Stationsgatan har heläckande broar byggts.

– Alla anslutningar är gjorda med dilatationsfogar under mark, vilket är lite speciellt, säger Torsplan 2:s huvudkonstruktör Ebrahim Zamani, Tyréns.

En udda detalj i byggnaden är glasboxen på taket, som likt ett oväntat smycke kröner byggnaden. Den är i två plan på totalt 500 kvadratmeter. Den hyrs av Lindbäcks Bygg, som specialiserat sig på att bygga flerbostadshus i trä. Man får hoppas att företaget ska trivas i betonghuset. Om inte annat bör den magnifika utsikten över Stockholms tak ända bort till Högdalstoppen vara en förmildrande omständighet.

Udda är också löparbanan på taket. Den är cirka 100 meter lång och kurvorna är så snäva att de är doserade. Det är förmodligen Sveriges enda löparbana på tak med doserade kurvor och har redan blivit en uppskattad "snackis". Löparbanan får bara användas av hyresgästen Sats kunder. Redan från början var det bestämt att Torsplan 2 skulle ha ett gym. Eftersom verksamheten från ett gym kan vara störande med alla ljud från maskinerna utsågs en plats över garaget redan vid projekteringen.

I Torsplan 2 finns en ny teknik avseende trådlöst styrda ventilationsdon. Donen styr ventilationsflödet och värmer och kyler huset, vilket innebär att inga radiatorer behövs. Donen känner av temperaturen och mängden koldioxid i rumsluften och styr mängden luft efter behov. En annan fitness i huset är avstängningen av vatten till respektive hyresgäst. När larmet slås på efter dagens slut stängs också vatten av i både toaletter och kök, vilket är en bra säkerhetsåtgärd med hänsyn till risken för vattenskadorna.

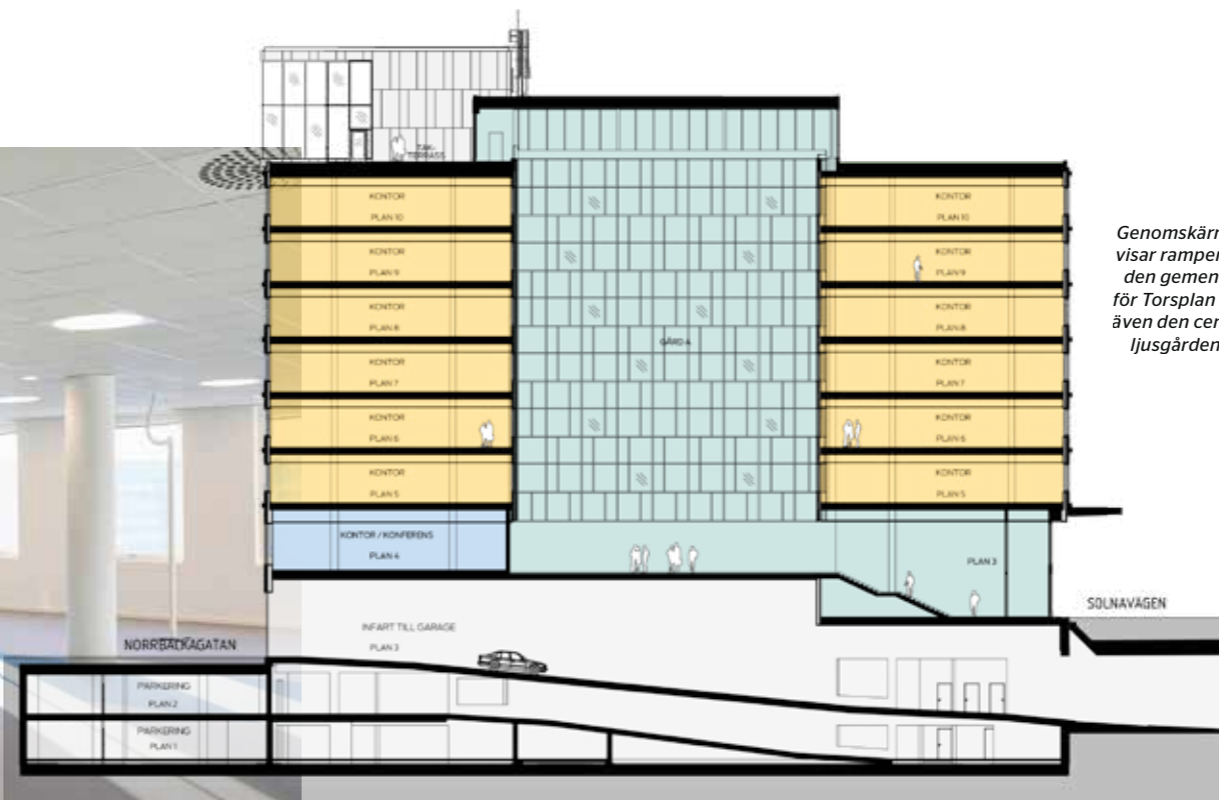
Det är ett väl sammansvetsat gäng som ritat och byggt Torsplan 2. Under intervjun känner man av den goda samarbetsviljan aktörerna emellan och viljan från alla att föra projektet framåt.

– Det har varit ett mycket prestigefullt projekt med stor öppenhet, ett riktigt lagarbete som lett till ett bra slutresultat, sammanfattar Peter Walker. ♦

Den interna trappan i stål mellan två kontorsplan ser ut att sväva fritt.



Kontorslandskapet ger öppna ytor och fint ljusinsläpp. Ytorna kan lätt byggas om allt efter hyresgästernas behov.



Genomsnittet av Torsplan 2 visar rampen ner till garaget och den gemensamma lastinfarten för Torsplan 1 och 2. Skissen visar även den centralt belägna, varma ljusgården och huvudentrén.



MER OM TORSPLAN

BESTÄLLARE: NCC Property Development
ARKITEKT: Bau
KONSTRUKTÖR: Tyréns
ENTREPRENÖR: NCC Sverige, Building
STOMLEVERANTÖR: Contiga
FASADELEMENT: Finja Prefab
BTA: 35 000
PARKERINGSPLATSER: 170 st
CYKELPLATSER INOMHUS: 185 st
PROJEKTKOSTNAD: 700 Mkr

Torsplan 2 har troligtvis Sveriges första löparbana på tak. Utsikten från den runt 100 meter långa banan är fantastisk.